

صندوق الاستجابة الإنسانية الموسعة: يهدف الصندوق لملء الفجوات الإنسانية الحرجة ضمن قطاعات مختلفة من خلال التمويل المرن الجاهز للاستجابة لحالات الطوارئ من أجل: 1. إنقاذ الأرواح وحماية المعيشة. 2. تلبية الاحتياجات الإنسانية الحرجة على المدى القصير و 3. الاستجابة للحالات الإنسانية الطارئة التي تحدث بشكل مفاجئ. الحد الأقصى لهذه المنحة هو 400 ألف دولار أمريكي. تلبى موارد صندوق الاستجابة الإنسانية الموسعة الاحتياجات الناتجة عن الكوارث الطبيعية والأزمات المرتبطة بالنزاعات.

آخر الأخبار العملية:

صندوق الاستجابة الإنسانية الموسعة (ERF):

أوضاع المشاريع والتمويل:

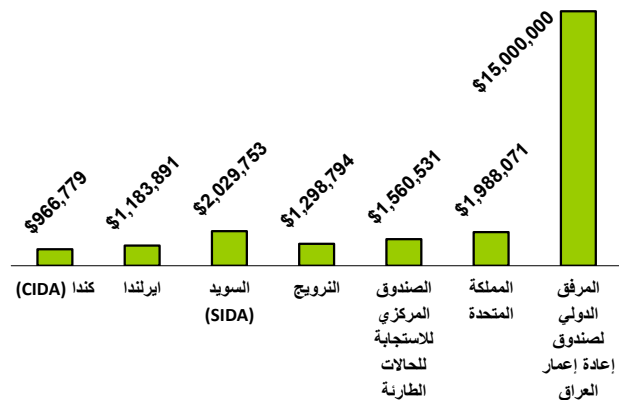
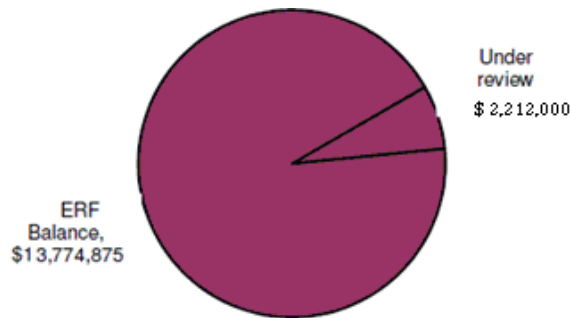
تم تنفيذ معظمها في مدن بغداد (26)، ديالا (13)، كربلاء (10)، وبابل النجف (8). وتم إنجاز 46 مشروعاً من ضمن المشاريع المعتمدة والممولة. ويخضع حالياً خمسة عشر مشروعاً بقيمة إجمالية تقدر بـ 2212000 دولار للمراجعة. وقد تم تنفيذ مشروعين و23 نشاطاً في شهر فبراير/شباط.

مع نهاية فبراير/شباط 2009 كانت هناك خمسة مشاريع قيد التنفيذ بإشراف من صندوق الاستجابة الإنسانية الموسعة: مشروع للمواد غير الغذائية في بغداد ومشروعين آخرين في ديالا، مشروع مياه في نينوى ومشروع حماية في بغداد. بشكل عام، قامت لجنة المراجعة الفنية بالموافقة على 51 مشروع مقترح منذ 2007. وقد تم تنفيذ مائة وتسعة عشر نشاطاً من ضمنها أنشطة الصحة، الماء، الغذاء، والمواد غير الغذائية في كافة أنحاء العراق حيث

القطاع	الموقع المحافظة	عدد ونوعية المستفيدين	التمويل المطلوب (دولار أمريكي)	الوضع - قيد المراجعة معتمد
التعليم	بغداد	3485 طالب مدرسة	188,573	قيد المراجعة النهائية
التعليم والصحة	النجف	3250 طالب مدرسة و51250 مريض	253,438	قيد المراجعة النهائية
الماء	نينوى	450 عائلة (150 من المهجرين داخلياً، 300 من المجتمع المستضيف)	140,570	قيد المراجعة النهائية
المأوى	كركوك	477 عائلة مهجرة داخلياً تعيلها امرأة	164,123	قيد المراجعة النهائية
المأوى، الغذاء	كركوك	347 عائلة (173 من المهجرين داخلياً، 126 من المجتمع المستضيف، 48 من العائدين)	48,775	قيد المراجعة النهائية
الزراعة	دهوك	664 عائلة (92 من المهجرين داخلياً، 203 من المجتمع المستضيف، 369 من العائدين)	233,550	قيد المراجعة النهائية
الزراعة	ذي قار	1000 عائلة	43,140	قيد المراجعة النهائية
المأوى	ذي قار	1000 عائلة من المهجرين داخلياً، المجتمع المستضيف، والعائدين	200,000	تم سحبه ليغطي من قبل منظمة الهجرة الدولية
المأوى، الغذاء	ذي قار	250 عائلة من المهجرين داخلياً والعائدين	30,000	قيد المراجعة
الصحة	ديالى	505 أشخاص	124,650	قيد المراجعة
المجموع		4188 عائلة (505 من ذوي الاحتياجات الخاصة، 6735 من طلاب المدارس و51250 مريض)	1,426,819	

مساهمات المانحين في صندوق

حالة رصيد الصندوق



Total donations received: \$21,864,766

Current balance \$13,774,875 (after deduction of 3% fund administration)

■ **المراقبة والتقييم:** ستم عملية المراقبة من خلال الشركاء المنفذون بينما سيتم تقييم مشاريع صندوق الاستجابة الإنسانية الموسعة من قبل هيئة خارجية. سيكون التقييم اعتماداً على عينة ممثلة لكل مشاريع صندوق الاستجابة الإنسانية الموسعة.

■ **التدريب:** سيتم التدريب على استخدام عملية تطوير المشاريع الجديدة ضمن العراق وفي عمان.

(لمزيد من التفاصيل، يمكنكم الحصول على ميثاق صندوق الاستجابة الإنسانية الموسعة من أوتشا العراق من خلال مراسلتهم بالبريد الإلكتروني ochairaq@un.org). ستوفر قريباً التوجيهات والمواد النهائية التي تتضمن طلبات التمويل ضمن قسم خاص على موقع أوتشا العراق (www.ochairaq.org)

الإغاثة الطارئة للعائلات المهجرة في محافظات بغداد والأنبار

وفقاً للتقييم الشامل للأمن الغذائي والضعف الذي قام به برنامج الأغذية العالمي في 2008، فإن أكثر من 10% من العائلات العراقية تعيلها امرأة نتيجة لقتل أو فقدان الرجال خلال سنوات من النزاع. وتعد المشكلة شديدة بشكل خاص في المناطق التي شهدت قتالاً عنيفاً.

وقد تم إجبار النساء والأطفال على الهروب من مثل هذه المناطق وفي كثير من الأحيان بدون أية ممتلكات تذكر وحرماً من كل وسائل المعيشة. وتعد فرص التوظيف محدودة جداً بالنسبة لهذه المجتمعات الضعيفة والمعرضة للخطر والتي لا تحصل على الخدمات الأساسية ومن ضمنها الغذاء والماء إلا بشكل متقطع في أفضل الأحوال. وتفتقد المجتمعات المستضيفة للقدرة على استيعاب عدد كبير من الأشخاص المهجرين وقد وضع هذا ضغطاً شديداً على الخدمات الاجتماعية الأساسية المحدودة. ويسعى العديد من الأشخاص المهجرين الحصول على المأوى في المباني الحكومية المهجورة ومباني فارغة أخرى.

وقد تم تنفيذ مشروع الإغاثة الطارئة للعائلات المهجرة من قبل منظمة إغاثة المسلمين (Muslim Aid) التي قدمت المساعدات الغذائية والمواد غير الغذائية لـ 2100 عائلة مهجرة في محافظات بغداد والأنبار في صيف 2008. وقد استهدف المشروع الأشخاص المهجرين داخلياً غير المسجلين المعرضين للخطر وعائلات المجتمع المستضيف مع التركيز على النساء والأطفال. وقد أعطيت الأولوية للعائلات التي تعيلها النساء. وقد عملت خمسة منظمات محلية غير حكومية كشركاء منفذون للمنحة - أربعة في بغداد وواحدة في الأنبار.



ليلي ماجد تحصل على الغذاء والمواد غير الغذائية من منظمة إغاثة المسلمين في بغداد.

وقد تم اختيار المستفيدين من أربعة مناطق في بغداد - العدل، الدورة، المحمودية، والصدر. وفي أول موقعين، تم منع تسجيل اسم السيدة للعائلات التي تعيلها نساء أو أرامل وفقاً للعادات والتقاليد المحلية وتم تسجيل المستفيدين باسم عضو ذكر من العائلة قريب أو أحد الجيران الذي يمكن الوثوق به. وقد تم تسليم هذه المساعدات. وتمت كل عمليات التوزيع بحضور ممثل لمديرية المنطقة.

ليلي هي واحدة من المستفيدين من المشروع. وليلي هي أم لأربعة أطفال وقد تهجرت منذ سبتمبر أيلول 2006. وقد خطف زوجها وهو سائق سيارة أجرة والمعيّل الوحيد للعائلة وقتل في مدينة الصدر في بغداد. وبدأت ليلي في بيع الخضار أمام منزلها ولكن دخل العائلة بالكاد يكفي احتياجات العائلة الأساسية. وتعمل ابنة ليلي الكبرى وهي طالبة في الصف الثالث الابتدائي مع أمها بعد دوام المدرسة من أجل دعم العائلة.

لجنة المراجعة الفنية (TRC)

تضم لجنة المراجعة الفنية ممثلين من الأمم المتحدة والمنظمات الدولية (اليونيسف، منظمة الهجرة الدولية)، المانحين (إيطاليا والنرويج) ومنظمات غير حكومية (المجلس الدنماركي للاجئين، ومنظمة أرض البشر - تير ديزوم). وقد قامت لجنة المراجعة الفنية بإقرار ميثاق صندوق الاستجابة الإنسانية الموسعة المعدل.

حقائق حول صندوق الاستجابة الموسعة (ERF):

● يقدم صندوق الاستجابة الإنسانية الموسعة تمويلاً سريعاً ومرناً للمنظمات الوطنية والدولية لتنفيذ الأنشطة الإنسانية العاجلة في العراق من أجل تخفيف معاناة السكان المدنيين من خلال الاستجابة الطارئة للاحتياجات الإنسانية. ويتضمن المستفيدون النموذجيون من المشاريع الممولة من قبل الصندوق، ولكن لا يقتصر على، الأشخاص المهجرين داخلياً، المجتمعات المتضررة من العنف، الأرامل والأشخاص من ذوي الاحتياجات الخاصة. ولا يهدف صندوق الاستجابة الإنسانية الموسعة للاستجابة للمشاكل الاجتماعية المزمنة، إعادة البناء، أو احتياجات التنمية على المدى البعيد.

● يتم إعادة تمويل صندوق الاستجابة الإنسانية الموسعة من خلال المساهمات الجديدة المستمرة. ويقدم الصندوق المنح المالية ببلغ 400000 دولار كحد أقصى و25000 دولار كحد أدنى لكل مشروع.

● وتعامل التبرعات لصندوق الاستجابة الإنسانية الموسعة للعراق (ERF) كتبرعات غير مخصصة ومجموعة أي أنها تفقد المعلومات عن هوية المتبرع.

التغييرات في صندوق الاستجابة الطارئة

إن عملية مراجعة إدارة صندوق الاستجابة الإنسانية الموسعة تتم باستمرار. تم الاتفاق على التغييرات الواسعة التالية من قبل لجنة المراجعة الفنية لتحسين كفاءة وتأثير الصندوق.

■ أهداف الصندوق والمعايير: سيتم قبول حملات التوعية، التقييمات والتدريبات فقط في حال أنها تعزز التدخلات الإنسانية وتشكل جزءاً صغيراً من الميزانية الكلية للمشروع.

■ الإطار الزمني: لم يعد صندوق الاستجابة الإنسانية الموسعة يخضع لأي إطار زمني. تعتمد مدة حياة الصندوق على الاحتياجات على الأرض وتوفر الأموال.

■ دور أوضح لكل طرف: يتم الآن شرح وتفصيل التزام كل طرف. في نفس الوقت، يحتاج كل طلب ابتدائي تقديم مقترح كامل بدلاً من ملاحظات موجزة عن المفهوم. تم وضع هذه الشروط لتسريع مراجعة واعتماد المشروع. وقد تم طرح وأو تعزيز الأطر الزمنية المفصلة من أجل عملية معالجة تقديم المشاريع.

■ دور أوتشا في تحديد صلاحية المشروع والمعايير الأساسية - تم تعزيز دور أوتشا في تحديد صلاحية أي مشروع للتمويل. قد يطلب المنسق الإنساني طلبات المشاريع في حال حدوث حالة إنسانية طارئة بشكل مفاجئ ويمكنه تقليص الإطار الزمني لاعتماد المشروع حتى النصف.

■ دور فرق نتائج القطاع (SOT/s): يجب أن تكون المشاريع متوافقة مع أولويات القطاع ولا تشكل ازدواجية للاستجابة الحالية. بالإضافة لذلك، يمكن أن تقدم فرق نتائج القطاع ملاحظات فنية بما فيها ما يتعلق بالميزانية.

■ دور لجنة المراجعة الفنية (TRC): تقدم لجنة المراجعة الفنية الملاحظات الفنية للمنسق الإنساني ومن ضمنها المشاريع المرفوضة.

■ الشروط المالية (التكاليف الإدارية): تم تثبيت التكاليف الإدارية بنسبة 5% لكل المشاريع. وتم حذف كل البنود التي تسمح بالاستحواذ على الأصول الثابتة. تم خفض النسبة الاحتياطية في ميزانية المشروع من 5% إلى 3%. يمكن للمشاريع المدرجة في عملية المناقشة الموحدة أن تحصل على تمويل صندوق الاستجابة الإنسانية الموسعة شرط وجود متابعة مالية مناسبة وإعلام المانحين لتجنب الازدواجية في التمويل.

■ التقييمات السريعة للاحتياجات ومستويات الضعف والتعرض للخطر: تم طرحها بمؤشرات واضحة للضعف والتعرض للخطر.

■ تحليل الثغرات والمخزونات الإنسانية: تم تأسيسها بالتنسيق مع وحدة تحليل المعلومات من أجل تحديد احتياجات التخزين المسبق لمخزونات الطوارئ في مواقع معدة سلفاً.

تمويل المناشدة الموحدة لعام 2008 لكل قطاع

القطاع	التمويل
الأمن الزراعي والغذائي	1.3 مليون دولار (17%)
خدمات الدعم والتنسيق:	8.2 مليون دولار (116%)
التعليم	4.7 مليون دولار (24%)
الغذاء	83 مليون دولار (84%)
الصحة والتغذية	19.4 مليون دولار (59%)
الملجأ والمأوى	25 مليون دولار (63%)
الحماية/حقوق الإنسان/القانون	17.2 مليون دولار (67%)
قطاع لم يتم تحديده بعد (يتضمن صندوق الاستجابة الإنسانية الموسعة)	33.2 مليون دولار (166%)
الماء والصرف الصحي	15.6 مليون دولار (72%)

لمزيد من المعلومات عن تمويل المناشدة الموحدة للعراق لعام 2008 يرجى زيارة:

<http://ocha.unog.ch/fts2/pageloader.aspx?page=emerg-emergencyDetails&appealID=808>

وقد تم تقديم المواد الغذائية وغير الغذائية للمستفيدين لتلبية الحد الأدنى وهو 2100 سعة حرارية لمدة شهر إلى أن يتم إيجاد حلول أكثر استمرارية. (مثل الحصول على المساعدات الحكومية).

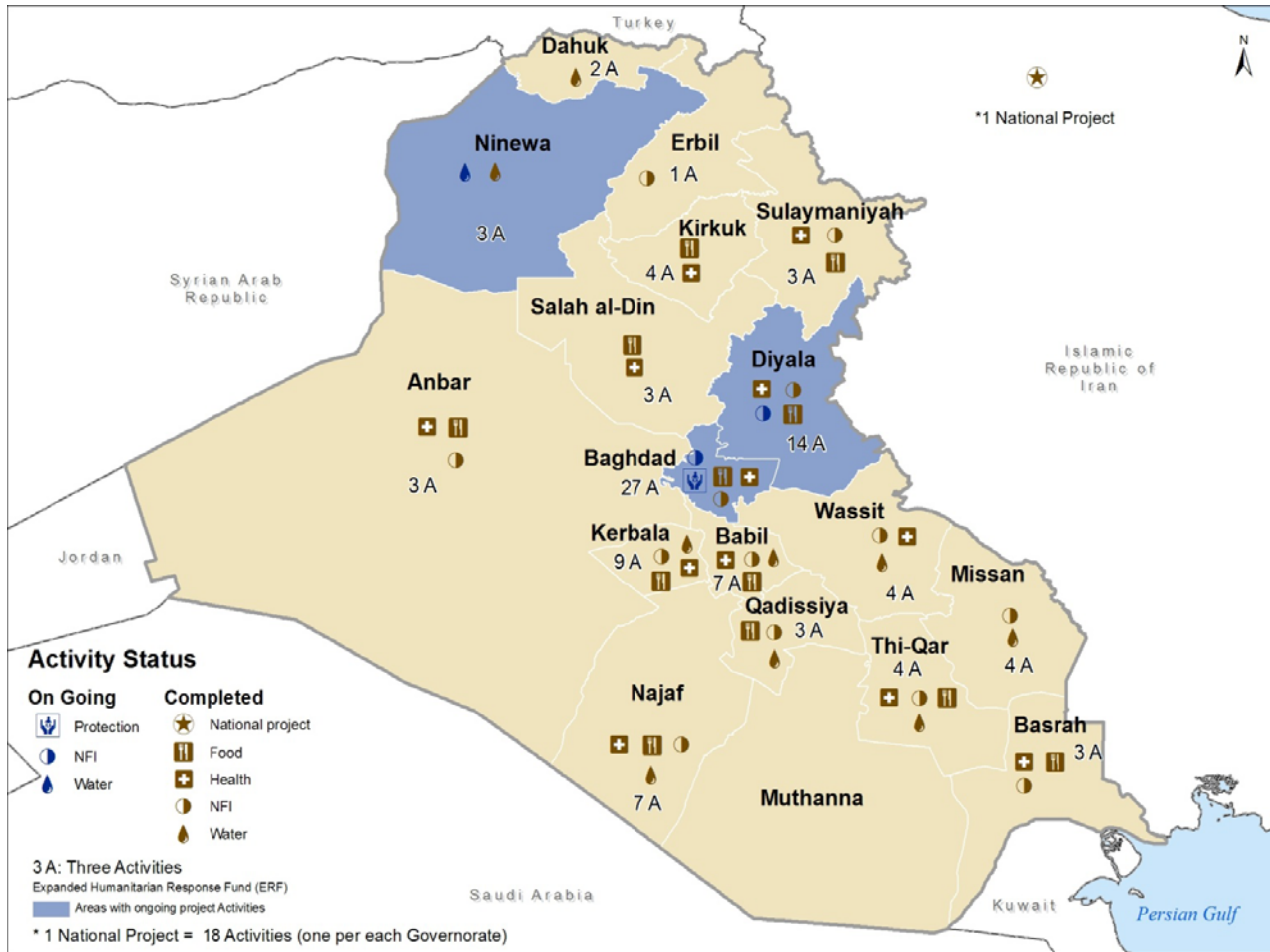
عملية المناشدة الموحدة لعامي 2008 و2009

وصلت نسبة تمويل المناشدة الموحدة لعام 2008 التي طلبت 274253721 دولار (معدلة) للعمليات الإنسانية في العراق إلى 78%. يبين الجدول الموجود على الصفحة التالية تخصيص هذه الأموال لكل قطاع. لقد ناشد صندوق الاستجابة الإنسانية الموسعة لجمع 20 مليون دولار وحصل على 76.7% منها (15334110 دولار منها 15 مليون دولار من صندوق ائتمان العراق).

وطلبت المناشدة الموحدة لعام 2009 للعراق 192334256 دولار أمريكي لتلبية كل من احتياجات المهجرين داخلياً والعراقيين الآخرين المعرضين للخطر داخل البلاد (الركيزة 1) و 355008505 دولار إضافي (الركيزة 2) للاستجابة للاحتياجات الإنسانية لحوالي 2 مليون لاجئ عراقي في سوريا، الأردن، لبنان، مصر، تركيا، إيران، ودول مجلس التعاون الخليجي بالإضافة إلى تقديم المساعدة للفلسطينيين، الإيرانيين، الأتراك ولاجئين آخرين في العراق. لمزيد من المعلومات يرجى زيارة <http://ochairaq.org/cap2009>. حتى الآن تم استلام 5528793 دولار (3%) لصالح مناشدة 2009.

الملحق 1

المشاريع الموافقة عليها من قبل صندوق الاستجابة الإنسانية الموسعة بحسب المحافظات (حتى فبراير/شباط 2009)



Created by OCHA, February 2009

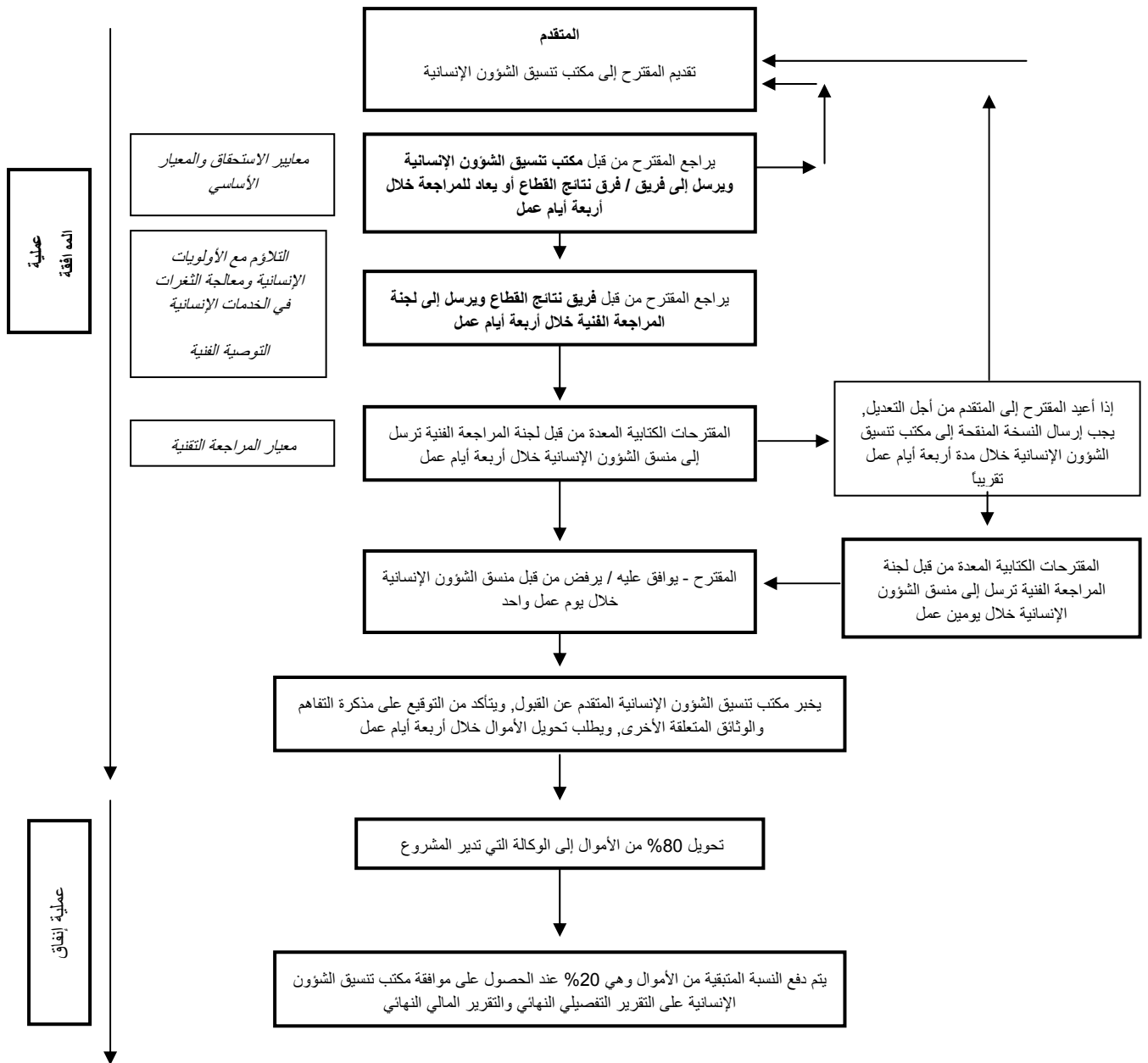
الملحق 2
الإطار الزمني وعملية اعتماد المشاريع المعدلة



الأمم المتحدة

صندوق الاستجابة الإنسانية الموسعة للعراق

عملية مراجعة المشروعات المقترحة لصندوق الاستجابة الإنسانية الموسعة¹



¹ تستغرق عملية الموافقة حوالي 17 يوم عمل إذا لم يكن هناك أية تعديلات مطلوبة و 23 يوم عمل أو أكثر) بالاعتماد على طلبات لجنة المراجعة الفنية و ١ أو رد المتقدم للمشروع (وذلك في حال طلب مراجعة المشروع من قبل مكتب تنسيق الشؤون الإنسانية و ١ أو لجنة المراجعة الفنية. في حالة نشوء أز مات إنسانية معقدة بشكل مفاجئ، يمكن تقليص مدة عملية الموافقة إلى النصف، بناء على طلب المنسق الإنساني. تستغرق عملية دفع الأموال بين 2 - 3 أسابيع بالاعتماد على مصادر تمويل (مكتب تنسيق الشؤون الإنسانية أو صندوق ائتمان العراق).

الملحق 3

معدل: معيار الاستحقاق والمعيار الأساسي والمعيار الفني المتبع عند اختيار المشروع

يمكن أن تقدم المنظمات غير الحكومية الدولية والوطنية (NGOs)، منظمة الهجرة الدولية (IOM)، ووكالات الأمم المتحدة مقترحات المشاريع إلى صندوق الأمم المتحدة للاستجابة الإنسانية الموسعة.

أ - معيار استحقاق المتقدم للمشروع

يجب على كل المتقدمين: (أ) أن يكونوا مسجلين بشكل رسمي في بلد المنشأ، (ب) لديهم تفويض رسمي (رخصة) من قبل منظماتهم بالعمل، (ج) تقديم الوثائق والإثباتات التي تبين أن لديهم الخبرة السابقة في تنفيذ مشروع مشابه من حيث الحجم وإطار العمل في القطاع أو القطاعات التي ستحصل على التمويل.

متطلبات أخرى مطلوبة من المنظمات غير الحكومية الوطنية (NGOs)

رسالة توصية² أو تقرير (تقارير) عن تقييم الأداء في مشاريع حديثة موقعه من منظمات دولية غير حكومية و ١ أو وكالات الأمم المتحدة ١ منظمة الهجرة الدولية، أو مانحين دوليين. يجب إن تتضمن رسالة التوصية أو تقييم الأداء: قدره المنظمة على الأداء وتنفيذ مشاريع (بما فيها قطاع العمل وميزانيته المشروع)، معايير نجاح المشروع، نوعيه الـتقارير المقدمه، وإذا أمكن ردود الفعل الايجابية للمتقنين.

المعايير الأساسية عند اختيار المشاريع المقترحة

- يجب على المنظمات المتقدمة أن تستخدم نموذج عرض المشروع القياسي من أجل تقديم المشروع. يمكن أن تُقدم طلبات المشاريع باللغة الإنكليزية أو العربية.
- يجب أن تدعم المشاريع العمليات الإنسانية للتأكد من أنها تتماشى مع أهداف صندوق الأمم المتحدة للاستجابة الإنسانية الموسعة.
- يجب أن تتلاءم الميزانية مع استطاعة المتقدم الحالية على تنفيذ المشروع في القطاع المطلوب (وذلك بالاعتماد على التدخلات الإنسانية المنفذة سابقاً).
- مدة المشروع القصوى هي تسعة أشهر (بدءاً من تاريخ استلام التمويل من قبل الشريك المنفذ).
- يمنح الصندوق عادة حداً أقصى هو 400000 دولار أمريكي لكل مشروع. يمكن للمنسق الإنساني، في الظروف الاستثنائية أن يوافق على مبلغ يتجاوز هذا الحد بعد التشاور مع مانهى التمويل وقبولهم، والذين تشكل مساهماتهم الجزء الأكبر من التمويل. (يحق للجنة المراجعة الفنية أن تقترح تمويل يقل عن المبلغ المطلوب لكل بند أو للمشروع بشكل عام). الحد الأدنى للمنحة هو 25000 دولار أمريكي.
- لن يتم أخذ أية مقترحات مشاريع جديدة بعين الاعتبار من قبل أي متقدم، حتى ينهي المشاريع الداعمة السابقة والممولة من قبل صندوق الأمم المتحدة للاستجابة الإنسانية الموسعة بشكل كامل، بما يتضمن الوفاء بكل تقارير الالتزامات المالية والتدقيقية والتفصيلية. سيتم أخذ المشاريع المتزامنة التي سيفنذها المتقدمين السابقين بعين الاعتبار من قبل لجنة المراجعة الفنية علماً أنها تملك حرية التصرف في هذا الأمر.

ج- المعايير التقنية عند اختيار المشروع

- يجب أن يعطي المتقدم للمشروع شرحاً يبين فيه أن المشاريع تلبى حالة طارئة واضحة أو استجابة إنسانية ذات أولوية (في منطقة جغرافية أو قطاع معين) وذلك من خلال التقييمات الموثوقة التي تعتمد على الدليل³.
- يجب أن يتماشى المشروع المقترح مع المخططات البيانية لمكانم الضعف المقدمة من قبل مكتب تنسيق الشؤون الإنسانية ١ وحدة المعلومات والتحليل إلى لجنة المراجعة الفنية من أجل التوجيه. قد توافق لجنة المراجعة الفنية على مشاريع، بالرغم من أنها تتعامل مع احتياجات ١ مناطق غير تلك المذكورة في أولويات المخططات البيانية، شرط أن تقدم تبريراً مفصلاً لهذا التدخل الإنساني.
- سيتم أخذ المشاريع المقترحة من قبل مقدميها بعين الاعتبار وبشكل مميز إذا بينت بنجاح أنها تمتلك القدرة الكافية والوجود الميداني وسجل متابعة موثوق في مجالات التدخل المخطط له.
- من أجل زيادة التنسيق والتكامل، يعتبر تشجيع التشاور بين المتقدمين للمشاريع وفريق نتائج القطاع الفني (SOT) المرتبط معهم والتنسيق مع الشركاء المحليين، من الأمور الضرورية، وذلك قبل تقديم المشاريع إلى خلية إدارة التمويل التابعة لمكتب تنسيق الشؤون الإنسانية من أجل دراستها. سيتم أخذ المشاريع التي تتعامل مع الأزمات الإنسانية المعقدة والمفاجئة بعين الاعتبار على أنها مشاريع ذات أولوية.

لمزيد من المعلومات عن صندوق الاستجابة الإنسانية الموسعة، يرجى الاتصال

لينا الصناع، الموظف المسؤول عن صندوق الاستجابة الإنسانية الموسعة، sunna@un.org

ياسمين روكنفيلر، مديرة مكتب أوتشا، rockefeller@un.org

يرجى زيارة موقع أوتشا العراق لمزيد من المعلومات عن صندوق الاستجابة الطارئة.

www.ochairaq.org

² يجب تقديم الرسالة من قبل مستوى مناسب قادر على اتخاذ القرار في المنظمة، مثل المدير المسؤول عن الدولة أو من يوازيه في المنصب.

³ من تقارير، تقييمات، ومسوح الحكومة، الأمم المتحدة والمنظمات الدولية الأخرى. عند غياب المعلومات الثانوية الموثوقة عن ضعف المستفيدين، يجب على المنظمة المقدمة القيام بالتقييمات السريعة.